



LEONHARD WEISS

**TELLIJA: Elektrilevi OÜ**  
**EPP-948314**  
**JT3293**

**TÖÖPROJEKT**

**Kivimäe kinnistu liitumine elektrivõrguga,  
Uugla küla, Lääne-Nigula vald, Lääne maakond**

Vastutav spetsialist: Karmo Lillepõld  
Tel. 56567684  
E-post: karmo.lillepold@gmail.com

Projekteerija: Karmo Lillepõld  
Tel. 56567684  
E-post: karmo.lillepold@gmail.com

**Nr JT3293**

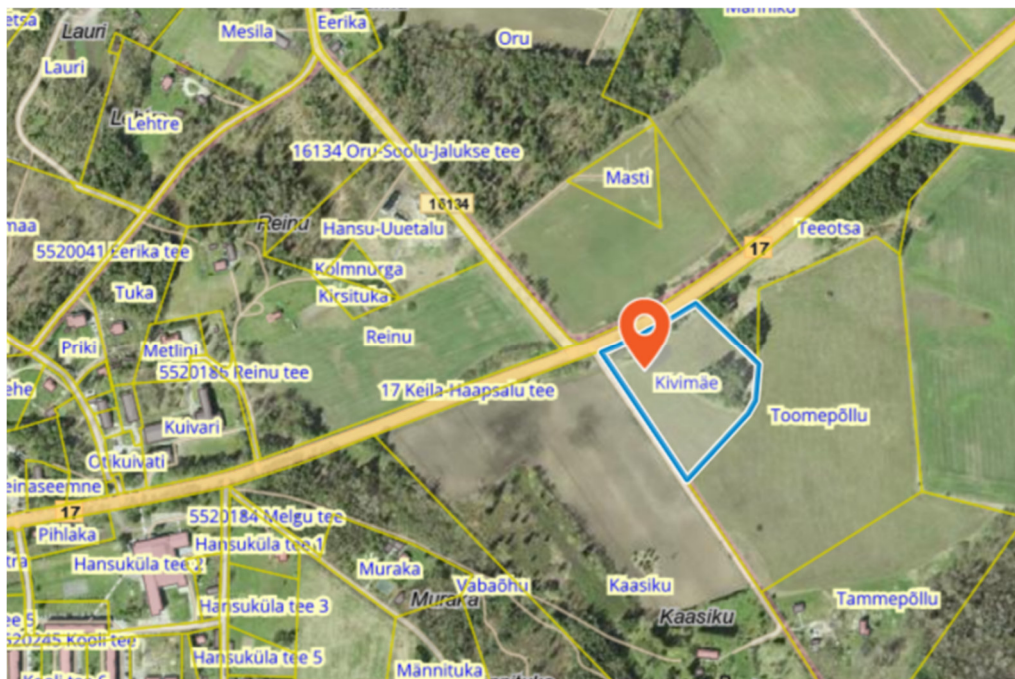
Pärnu  
Juuni 2026

|                   |                      |  |       |
|-------------------|----------------------|--|-------|
| LEONHARD WEISS OÜ | Tööprojekt<br>JT3293 | Kivimäe kinnistu liitumine elektrivõrguga,<br>Uugla küla, Lääne-Nigula vald, Lääne maakond | 2 (9) |
|-------------------|----------------------|--|-------|

## SISUKORD

|  |   |
|--|---|
| 1. Asukoht.....  | 3 |
| 2. Seletuskiri .....                                   | 3 |
| 2.1. Üldosa.....                                       | 3 |
| 2.1.1. Olemasolevate kommunikatsioonide kaitsmine..... | 4 |
| 2.1.2. Põhinõuded teemaale paigaldamisel .....         | 5 |
| 3. Tehniline lahendus.....                             | 5 |
| 3.1. Projekteeritud õhuliini mastikaitselüliti .....   | 5 |
| 3.2. Projekteeritud 0,4 kV maakaabelliinid.....        | 5 |
| 3.3. Projekteeritud liitumiskilp.....                  | 6 |
| 3.4. Tähistused.....                                   | 6 |
| 4. Töökirjeldused .....                                | 6 |
| 4.1. Ehitustööde läbiviimine.....                      | 7 |
| 4.2. Jäätmekäitlus .....                               | 7 |
| 5. Maastiku ja teede taastamine .....                  | 7 |
| 5.1. Haljastus .....                                   | 8 |
| 6. Ehitustööde dokumenteerimine ja järelevalve.....    | 8 |
| 7. Töötervishoid ja tööohutusnõuded .....              | 8 |
| 8. Andmetabelid.....                                   | 9 |
| 9. Joonised .....                                      | 9 |

## 1. Asukoht



Joonis 1.1. Objekti asukoht Uugla küla, Lääne-Nigula vald. Tööde piirkond.

## 2. Seletuskiri

### 2.1. Üldosa

Käesolevas projektis on lahendatud Lääne maakonnas, Lääne-Nigula vallas, Uugla külas asuva Kivimäe kinnistu elektrivõrguga liitumine.

*Õhuliinide ja kaablitrasside projekteeritud(trassi)pikkused selguvad töömahtude tabelist ja asendiplaani joonistelt, arvutuslikud pikkused (koos varuga) on esitatud elektriskeemidel ja spetsifikatsioonis.* Projektis nimetatud elektriseadmeid ja -paigaldisi võib asendada vähemalt samaväärsetega, mis on heakskiidetud Elektrilevi OÜ poolt.

Projekt on koostatud ja töid teostada vastavalt Elektrilevi OÜ poolt kehtestatud nõuetele. Kinni pidada Eesti Vabariigis kehtivatest normatiividest ja seadustest ning kinni pidada töötervishoiu, tööohutuse ja elektriohutuse nõuetest.

Projekti koostamisel on lähtutud järgmistest standarditest, eeskirjadest, normidest jms:

-) Eesti Vabariigi Ehitusseadustik, Seadme ohutuse seadus, Nõuded ehitusprojektile, Asjaõigusseadus ja teised kehtivad seadused, nõuded ja õigusaktid;

-) OÜ Elektrilevi ettevõtte standardid, juhendid, normid, nõuded ja teised kehtivad dokumendid ([https://epp.elektrilevi.ee/epp/news/procurement\\_files](https://epp.elektrilevi.ee/epp/news/procurement_files));

-) EVS-HD 60364-4-41 Madalpingelised elektripaigaldised. Osa 4-41: Kaitseviisid. Kaitse elektrilöögi eest;

-) EVS-HD 60364-4-42 Madalpingelised elektripaigaldised. Osa 4-42: Kaitseviisid. Kaitse kuumustoime eest;

-) EVS-HD 60364-4-43 Madalpingelised elektripaigaldised. Osa 4-43: Kaitseviisid. Liigvoolukaitse.

-) EVS-HD 60364-4-44 Madalpingelised elektripaigaldised. Osa 4-44: Kaitseviisid. Kaitse pingehäiringute ja elektromagnetiliste häiringute eest;

-) EVS-EN 61936-1 Tugevvoolupaigaldised nimivahelduvpingega üle 1 kV ja alalispingega üle 1,5kV. Osa 1: Vahelduvpinge.

-) EVS EN 50522. Üle 1 kV nimivahelduvpingega tugevvoolupaigaldiste maandamine

-) EVS-EN 50110-1 Elektripaigaldiste käit.

-) EVS-EN 50341-1 Elektriõhuliinid vahelduvpingega üle 1 kV. Osa 1: Üldnõuded.

|                   |                      |  |       |
|-------------------|----------------------|--|-------|
| LEONHARD WEISS OÜ | Tööprojekt<br>JT3293 | Kivimäe kinnistu liitumine elektrivõrguga,<br>Uugla küla, Lääne-Nigula vald, Lääne maakond | 4 (9) |
|-------------------|----------------------|--|-------|

-) EVS-EN 50341-2-20 Elektriõhuliinid vahelduvpingega üle 1 kV. Osa 2-20: Eesti siseriiklikud erinõuded (SEN)

Nimetatud dokumentidega tuleb arvestada ka ehitustööde teostamisel. Samuti järgida nimetatud dokumente elektripaigaldise hilisemal käidul.

Ehitustööde käigus ja elektripaigaldiste hilisemal käidul juhendada eespool toodud eeskirjadest ja seadustest. Ehitustöödel tekkinud küsimused ja probleemid, mida pole kajastatud käesolevas projektis või on ebaselged, lahendatakse töö käigus kooskõlastatult projekti autori ja töö tellijaga. Projekt on kooskõlastatud kõigi asjast huvitatud asutustega ja kinnistute omanikega.

**Vähemalt kolm päeva enne liiniehitustööde algust tuleb võtta ühendust kinnistute valdajatega teavitades neid tööde teostamisest nende maaüksusel.**

**Tööde alustamisel tuleb informeerida tehnovaldkunde valdajaid ja vajadusel täpsustada tehnovaldkunde täpne asukoht surfimise teel ja kutsuda kohale trassi valdaja poolne esindaja. Ehituse käigus kahjustada saanud maa-alune kommunikatsioon tuleb ehitajal nõuetekohaselt taastada.**

**Teemaa kahjustuse korral peab tööde teostaja taastama selle endisel kujul sh. haljastuse.**

**Ehitajal on kohustus täita liikluskorralduse nõudeid teetöödel vastavalt Liiklusseaduse § 7<sup>1</sup> lõike 4 alusel kehtestatud Majandus- ja taristuministri 13.07.2018 määrusele nr 43 Nõuded ajutisele liikluskorraldusele.**

Käesolevas elektripaigaldises on elektriohutuse tagamisel rakendatud peamiselt järgmisi kaitseviise:

**PÕHIKAITSENA** (otsepuutekaitse) – põhiisolatsiooni ohtlike pingestatud osade ja pingealdisete juhtivate osade vahel ning kaitsekatete ja kaitseümbriste kasutamist;

**RIKKEKAITSENA** (kaudpuutekaitse) – toite automaatset väljalülitamist koos maandatud kaitsepotsiaaliühtlustussüsteemi väljaehitamisega, millega tagatakse elektripaigaldise pingealdisete juhtivate osade arvestuslik puutepinge alla 50VAC. Liinide lühisvoolude väärtused tagavad nõutud väljalülitusaja 5s, vastavalt kehtivatele elektriala standarditele ja nõuetele (OÜ Elektrilevi normdokument J345).

### **2.1.1. Olemasolevate kommunikatsioonide kaitsmine.**

Kõik ehitustööd tuleb läbi viia vastavuses Eesti Vabariigis kehtivate seaduste ja nõuetega, projektlahendusest tulenevate teiste normide ja standarditega ning üldkehtivatele põhimõtetele ja arusaamadele kvaliteetsest tööst. Enne tööde alustamist tuleb Töövõtjal koostöös olemasolevate maa-aluste rajatiste valdajatega rajatiste asukohad täpsustada ja tähistada. Ehitajal tuleb täita nimetatud rajatiste valdajate poolt esitatavad nõuded (näiteks toetamine jms) rajatise vahetus läheduses töötamisel. Olemasolevate kommunikatsioonide ristumisel kaevikuga lähtuda nende valdaja ettekirjutustest ja kehtivatest normidest. Töö käigus vajalikke ehitisi ja seadmeid kaitstakse või paigaldatakse ümber vastavalt projektile ja nende haldaja poolt antud juhiste. Kui kaevetöid tehakse olemasolevate kommunikatsioonide kõrval või all, toetatakse ja kaitstakse need nii, et nad ei liiguks ehitustööde jooksul või neid ei vigastataks. Kaitsmise tehnilised lahendused, mida ei ole toodud projektis, lepitakse kokku tööde teostaja ja võrguvaldaja Ehitusjärelevalve spetsialisti poolt enne kaevetööde alustamist. Lahtikaevatud kaabelliinirajatised on vaja toetada ja kaitsta mehaaniliste vigastuste eest ning varguse vastu. Olemasolevate kommunikatsioonide all ja kõrval tehtav täidis peab vastama uutele konstruktsioonidele mõeldud täidise tihedusele. Varem paigaldatud torude, seadmete, tarindite jmt läheduses tuleb kaevetöid teha nende ehitiste omaniku juhendite kohaselt ja omaniku või tema esindaja juuresolekul.

#### **Kaablite kaitsevööndis tuleb tööd teostada käsitsi!**

Talvetingimustes ehitamine eeldab kaablite ja torude läheduses kaevamist külmunud pinnase sulatamisega. Kaeviku toetus peab ära hoidma külgnevate pinnaste, vundamentide, struktuuride, rajatiste ja muu omandi häirimise või kokkuvarisemise. Töövõtja kannab täielikku vastutust kaevikute toetamise eest kaevises sellise sügavuseni, mida dikteerib pinnase stabiilsus, et vältida kaeviku kokkuvarisemist. Töövõtja peab pinnase tihendamise kaevikute tagasitõitmisel läbi viima selliselt, et ei kahjustataks torustikku ja võimalikke kaableid ning saavutatakse nõutava pinnase taastamine. Tagasitõite tegemisel tuleb jälgida, et materjal ei sisaldaks näiteks suuri kive, mis võivad oma kukkumisega mõjutada nii torustikku kui näiteks erinevaid kaableid (elekter, side). Lahtikaevatud

|                   |                      |  |       |
|-------------------|----------------------|--|-------|
| LEONHARD WEISS OÜ | Tööprojekt<br>JT3293 | Kivimäe kinnistu liitumine elektrivõrguga,<br>Uugla küla, Lääne-Nigula vald, Lääne maakond | 5 (9) |
|-------------------|----------------------|--|-------|

kaablitel (nii side kui ka elekter) tuleb alus hoolikalt tihendada, et kaablid ei jääks pingesse ning tagasitäide tuleb teha hoolikalt, s.t. tagasitäite materjal ei tohi kaableid rikkuda. Suurimate pinnaseosiste läbimõõt ei tohi ületada 2/3 tihendatava kihi paksusest. Kaabel ümbritseda igast küljest min 0,10 m paksuse liivakihi.

Töövõtja on kohustatud dokumentatsiooni nii põhjalikult läbi vaatama, et selles esinevad võimalikud vastuolud saaks lahendada enne töödega alustamist.

- ) Tööde teostamisel kaablikaitsevööndis kehtivad alljärgnevad kitsendused:
- ) Tööde teostamisel tuleb lähtuda liinirajatiste kaitsevööndis tegutsemise eeskirjast.
- ) Töid võib teostada liinirajatiste kaitsevööndis ainult volitatud esindaja kirjaliku tööloa alusel

Mehhanismide kasutamine kaablite kaitsevööndis on keelatud. Töötamine raske tehnikaga sidekaevude peal, nende ülesõit, väljakaevatud sidekanalisatsiooni, sidekaablite ülesõit, materjalide ja raskuste paigaldamine nende peale on keelatud. Äärekivide paigaldamisel tagada sidekanalisatsiooni trassi servast horisontaal kujul puhas vahe vähemalt min.0,3 meetrit. Sidevõrkude peale pikalt äärekivid mitte paigaldada.

### 2.1.2. Põhinõuded teemaale paigaldamisel

- Avatud kaeviku vähim kaugus teekattest mulde nõlva puudumisel on 3,0m
- Vähim sügavus teemaal, mulde nõlvast kaugemal kui 1 m või kraavi põhjas 1,0 m
- Vähim sügavus teemaal ristumisel kraaviga, kraavi või muu vooluveekogu ning truubi põhjast 1,0 m Kaabel paigaldada A-tugevusklassi kaitsetorusse.
- Vähim sügavus riigi põhimaantee või arendushuviga tee katte ja mulde all 2,2 m, kõrvalmaanteedel 1,5 m. Kaabel paigaldada A-tugevusklassi kaitsetorusse.
- Riigimaantee alusel maal on keelatud rajada avatud kaevikut kattele lähemal kui 3m, kitsastes oludes võib rajada puurimiskaeviku kuni 2 m kaugusele kattest.

## 3. Tehniline lahendus

### 3.1. Projekteeritud õhuliini mastikaitselüliti

AJ Pipra F7 mastile 12 paigaldada mastikaitselüliti LP21672 (3x50A).

### 3.2. Projekteeritud 0,4 kV maakaabelliinid

Maakaabli väljaehitamisel juhinduda kehtivast OÜ Elektrilevi võrgustandardist tähis P342 „0,4 kV kaabelliinid“

Kaabli pinnasesse paigaldusel pidada kinni standardis toodud minimaalsetest vahekaugustest ja paigaldussügavustest. Kaabli montaažil jälgida kaabli tootja poolt lubatud painderaadiusi ja tõmbejõudusid.

Projekteeritud kaablite trassi/kogupikkused varuteguriga on märgitud asendiplaanil ja elektriskeemil. Trassipikkused on toodud mahtude tabelis. Kaablite kogupikkus varuteguriga on kajastatud materjalide spetsifikatsioonis.

AJ Pipra F7 mastile 12 paigaldatud uuest mastikaitselülitist ehitada välja uus maakaabelliin kuni uue liitumiskilbini vastavalt asendiplaanile EL-4-01.

Kaablite sooned tähistada L1, L2, L3.

Tabel 1. Projekteeritud 0,4kV maakaabel

| Kaabli tähis | Algus                         | Lõpp     | Mark          | Trass / Pikkus<br>(otsad+varutegur) | Paigaldusolud   |
|--------------|-------------------------------|----------|---------------|-------------------------------------|---|
| MPL448860    | AJ Pipra F7<br>M12<br>LP21672 | LK241177 | AXPK<br>4G120 | 326 /343 m                          | Kogu ulatuses kaitsetorus.<br>16134 Oru-Soolu-Jalukse tee kinnistul 0,05 - 0,14 km-l<br>16134 Oru-Soolu-Jalukse tee kaitsevööndis 0 - 0,05 ja 0,14 km-l<br>17 Keila-Haapsalu tee ristumine 62,63 km-l<br>17 Keila-Haapsalu tee kaitsevööndis 62,50 - 62,63 km-l |

### 3.3. Projekteeritud liitumiskilp

Kilbi väljaehitamisel juhinduda kehtivast OÜ Elektrilevi võrgustandardist tähis P343 „0,4 kV liitumispunkt“ ja kaablite ühendamisel kilpidesse juhinduda 0,4-20 kV võrgustandardi kaabelliinide osa joonisel nr EE6.4-02 toodud märkusest: kaablisoonete pikkus peab võimaldama kaabli mõõdukalt nihkumist tekitamata tõmmet kinnituskohale (näiteks pinnase külmutamisel). Kilbile tähistuste paigaldamisel juhinduda kehtivast OÜ Elektrilevi võrgustandardist tähis P346 „Võrguvara tähistamise ja märgistamise nõuded“.

Kasutada Elektrilevi OÜ poolt heaks kiidetud sokliga pinnases kilpe. Kilbi paigaldamisel jälgida valmistajatehase nõudeid.

Projekteeritud madalpinge kilbid paigaldada vastavalt asendiplaani joonisel EL-4-01 näidatud asukohta ning komplekteerida vastavalt elektriskeemile joonisel EL-7-01.

Tabel 2. Projekteeritud kilbid

| Kilbi tähis | Kilbi tüüp   | Aadress | Peakaitse | Märkused   |
|-------------|--|---------|-----------|--|
| LK241177    | Tüüpskeem 2A 63B<br>2-kohaline<br>(sokliga pinnases) | Kivimäe | C3x25A    | Uus arvesti P2P<br>Tarbijakaabli jaoks reservtoru PVC<br>D50 450N L=2/4m |
|             |  | Teeotsa | RESERV    | Tarbijakaabli jaoks reservtoru PVC<br>D50 450N L=2/4m                    |

Liitumiskilpi paigaldada kilbiskeem. Liitumiskilpi peakaitse juurde kinnistu nimesilt. LK-le paigaldada (kui tehase poolt pole pandud) märk „Elektrioht“ ja kinnitada neetidega kilbi unikaalne number. Faasid tähistada vastavalt L1, L2, L3, PEN.

LK ümbrus täita mineraalse pinnasega ning tihendada.

LK-le ehitada potentsiaalitasandusring.

Kilbile ehitada maanduspaigaldis ning tagada maandustakistus  $R < 100\Omega$  (kui maandusolud seda võimaldavad). Maandada PEN-latt ja selle kaudu kapi pingelaadid osad. Maanduselektroodid süvistada. Maanduskontuuri kohta on arvestatud 1 vasetatud terasvarrast SGA. Maandustakistust mõõta ehituse käigus ja vajadusel pikendada maanduskontuuri.

### 3.4. Tähistused

Märkesiltide paigaldamisel lähtuda kehtivast OÜ Elektrilevi juhendist tähis P346 „Võrguvara tähistamise ja märgistamise nõuded“

Välitingimustes kasutatavad tähised peavad olema tugevast plastist või metallist ning peavad olema kinnitatud kas neetide või kruvikinnitusega. Kasutada musta kirjet kollasel taustal ja maandusseadme tähised mis peavad olema punast värvi.

Otsamuhvi juurde paigaldada kiletatud lipik, millel on andmed kaabli numbri, margi ja ristlõike kohta.

## 4. Töökirjeldused

Kaevetööd teostada vastavalt normatiividele kehtivate lubade alusel. Kaabli paigaldamisel järgida *Elektrilevi OÜ (0,4...20 kV) standardeid* ja valmistajatehase nõudeid.

Ristumistel teiste kommunikatsioonidega esmalt määrata kindlaks nende sügavus käsitsi kaevamise teel, kutsudes eelnevalt kohale vastava trassi valdaja ja vastavalt kõrgusgabariidile otsustada pealt või altpoolt läbimineku kasuks. Kaevetööd teiste kommunikatsioonide kaitsevööndis teostada käsitsi. Samuti teostada kaevetööd käsitsi puudele ligemal kui 2,0 m.

Kaeviku laius sõltub kaevamisviisist ja pinnasest.

Ehituse käigus kahjustada saanud maa-alune kommunikatsioon tuleb ehitajal nõuetekohaselt taastada.

Hoolitseda kaeviku toestamise, kaitsmise, kuivatamise ja isoleerimise eest ehitustööde tegemise ajal. Pärast kaevetööde lõppu peab töövõtja saama tellija ja ametkondade kooskõlastuse tehtud töödele. Kahtluse korral tuleb teha kontrollmõõtmised, et selgitada tööde vastavust nõuetele.

|                   |                      |  |       |
|-------------------|----------------------|--|-------|
| LEONHARD WEISS OÜ | Tööprojekt<br>JT3293 | Kivimäe kinnistu liitumine elektrivõrguga,<br>Uugla küla, Lääne-Nigula vald, Lääne maakond | 7 (9) |
|-------------------|----------------------|--|-------|

Väljakaevatav pinnas, mis jääb tagasitäitest üle – utiliseerida, ladustades see omavalitsuse poolt ettenähtud territooriumile.

Enne kaablikaeviku tagasitäitmist teostada kaablitrassi kontrollmõõdistamine horisontaalsete ja vertikaalsete sidemetega.

Peale kaevamistööde lõppu taastada haljastus ja teekatted. Ehitajal lasub kohustus taastada pinnakatted edaspidiseks normaalseks kasutuselevõtuks. Käesolev projekt ei sisalda ehitustööde organiseerimise osa. Ehitustööde teostaja lahendab tööde teostamise tehnoloogilise järjekorra koos sellega kaasnevate töödega. Lahendused ümberehitustele kuuluvad ehituse töövõttu.

#### 4.1. Ehitustööde läbiviimine

Elektritööde teostamiseks elektripaigaldistes, nende juures või lähedal peavad töövõtja töötajad olema juhendatud ja nende teadmised ohutuseeskirjade, sh. „Elektripaigaldiste käidu ohutusjuhendi“ (Elektrilevi) nõuete tundmises kontrollitud ja selle kohta väljastatud vastavasisulised tunnistused.

a) Üldnõuded ehitustööde läbiviimisel. Ehitustööde läbiviimisel tuleb arvestada:

- Eesti Vabariigi kehtivaid seadusi, määrusi ja valitsuse ning ministeeriumite otsuseid.
- kohaliku omavalitsuse määruseid ja juhendeid.
- kontrollivate instantside määruseid ja standardeid.
- Üldkehtivaid põhimõtteid ja arusaamu kvaliteetsest tööst.

b) Tööde organiseerimine.

Ehitustööde alustamist, kontrolli tulemusi, kaetud tööde ülevaatusi ja teisi põhimõttelisi küsimusi käsitlevad otsused peavad olema protokollitud. Protokollid säilitatakse tellija juures. Säilitada tuleb ka kasutatud materjalide ja toodete sertifikaadid.

Erilist tähelepanu pöörata järgmistele asjaoludele:

- Ohtliku tsooni piirid peavad olema tähistatud piirete, ohutusmärkide ja hoiatavate plakatitega;
- Kõik ehitusplatsil töötavad inimesed peavad olema instrueeritud ohustehnika nõuetest;
- Kõrvaliste isikute juurdepääs ehitusplatsile ja töötsoonidesse peab olema tõkestatud,
- Ohutuse eest ehitusplatsil vastutab täielikult töövõtja.

Ajutine liikluskorraldus tööde teostamise ajal lahendada vastavalt majandus- ja taristuministri 13.07.2018 määrusele nr 43 "Nõuded ajutisele liikluskorraldusele" kohaselt.

Ajutiste ehitusaegsete ümbersõitude ja liikluskorralduse skeemid ning joonised ehitusobjektile korraldab töövõtja vastavalt tema poolt valitud ja teostavate tööde etappidele.

Ümbersõiduteed ja ehitusaegne ajutine liikluskorraldus peavad olema enne tööde algust kooskõlastatud tee valdajaga ja tiheasustusalal kohaliku omavalitsusega. Ehitamise ajal peab olema tagatud häireteta juurdepääs kohalikule elanikkonnale.

Töövõtja peab omal kulul kohalikke elanikke teavitama ehitustöödest ja kõigist liikluskorralduse muudatustest. Samuti tuleb vastav info edastada Tellija poolt määratavatele isikutele kohalikes vallavalitsuses. Kinnistuomanikke, kelle ligipääsu kinnistule ehitustööd takistavad, peab Töövõtja ligipääsu takistamisest teavitama vähemalt üks nädal ette.

#### 4.2. Jäätmekäitlus

Ehitusel tekkivate jäätmete käitlemisel juhendada KOV jäätmekäitluse eeskirja nõuetest ning konkreetse ehitusettevõtja jäätmekäitluse kavast.

### 5. Maastiku ja teede taastamine

Tööde teostamisel lähtuda Ehitusseadustikust ja MKM määrustest ning Lääne-Nigula valla kaevetööde eeskirjast.

**Kaablitrasside pealiskiht, murukatted, teed ja muud rajatised tuleb taastada vastavalt nende endisele seisukorrale!**

Tööde käigus tekkivate kahjustuste ulatus sõltub ehitusajast. Peale ehitustööde lõppu taastada maapinna endine olukord vastavalt nõuetele. Korrastada kõik ehitusjäljed.

Kaeviku täitmisel arvestada pinnase hilisemat vajumist. Tagasitäiteks sobiv pinnas vajadusel ladustatakse ja kasutatakse piirkonna täitmiseks. Ülemäärane ja tagasitäiteks mittesobivad pinnasekogused on töövõtja kohustatud utiliseerima, ladustades see omavalitsuse poolt ettenähtud territooriumile.

|                   |                      |  |       |
|-------------------|----------------------|--|-------|
| LEONHARD WEISS OÜ | Tööprojekt<br>JT3293 | Kivimäe kinnistu liitumine elektrivõrguga,<br>Uugla küla, Lääne-Nigula vald, Lääne maakond | 8 (9) |
|-------------------|----------------------|--|-------|

Töövõtja vastutab tööde teostamise ajal keskkonnakaitse eest ehitusplatsil ja selle kõrval oleval alal vastavalt Eesti Vabariigis kehtivatele seadustele ja nõuetele.

### 5.1. Haljastus

Kasvumullana tuleb kasutada mineraalmulda. Muld ei tohi sisaldada taimedele kahjulikke jäätmeid. Kasutada ei tohi külmunud pinnast ja/või kive sisaldavat mulda. Pinnas tuleb tihendada, et ei tekiks vajumeid ja veelohke. Olemasoleva ja projekteeritud/taastatava haljasala piir tuleb ühtlustada ning teha niidetavaks. Kõik ehitustöödega, raietega teostatud kahjustused (lohud, rattarööpad) tuleb täita kasvumullaga.

Haljasalade taastamisel peab kasvupinnase kihi paksus olema vähemalt 15cm. Kasvupinnas ei tohi sisaldada puujuuri, kive ning muid kõrvalisi esemeid. Mullapinnas peab olema rullitud. Paigaldatav kasvumulla kiht peab töömaa piiridel sujuvalt kokku viidama olemasoleva säiliva murukatte pinnaga. Kasutatav muruseeme peab olema kvaliteetne ning sisaldama vähemalt neli komponenti. Seemne külvamistihedus 30-40 g/m<sup>2</sup>. Väetis 20-30 g/m<sup>2</sup>.

## 6. Ehitustööde dokumenteerimine ja järelevalve

Ehitustööde dokumenteerimine teostatakse vastavalt Ehitusseadustikule ja vastavalt tellija poolt kehtestatud nõuetele. Kõik kõrvalekalded projektis fikseeritakse vastavates protokollides ja kooskõlastatakse objekti projekteerijaga ning tellijapoolse ehitusjärelevalvega. Projektile mittevastava ja kooskõlastamata ehitustegevuse eest vastutab ehitaja.

Ehitaja esitab tellijale elektripaigaldise auditi ja teostusdokumendid. Tellija ja töövõtja poolt vastuvõtu ajal märkimata jäänud vead ja puudused ei vabasta töövõtjat vastutusest.

## 7. Töötervishoid ja tööohutusnõuded

Tööde teostamisel tuleb järgida EV seadustega ja määrustega määratud nõudeid. Ehitustööde ajal ei tohi ehitusel viibida kõrvalisi isikuid ning tööd ei tohi ohustada mõjupiirkonnas olevaid isikuid. Kaevetöid võib alustada vastavate lubade olemasolul.

Ehitaja peab tagama, et töötajad oleksid instrueeritud tööohutusalaselt ja olema varustatud töötamiseks vajalike kaitsevahenditega.

Ehitusplats tuleb vastavalt nõuetekohaste viitade ja märkidega tähistada. Ehitustööde teostaja peab tagama ehitustööde teostamise, ehitusplatsi kontrolli ja töötervishoiu ning tööohutuse nõuded vastavalt määrusele nr 377. Ehitustööde teostajal peavad olema olemas määruses nõutud dokumendid.

|                   |                      |  |       |
|-------------------|----------------------|--|-------|
| LEONHARD WEISS OÜ | Tööprojekt<br>JT3264 | Krahvi tee 10 kinnistu liitumine elektrivõrguga,<br>Rohuküla, Haapsalu linn, Lääne maakond | 9 (9) |
|-------------------|----------------------|--|-------|

## 8. Andmetabelid

| Nr | Nimetus                          |
|----|----------------------------------|
| 1  | Põhimaterjalide spetsifikatsioon |
| 2  | Töö mahtude tabel                |
| 3  | Kooskõlastuste koondtabel        |

## 9. Joonised

| Joonise nimetus           | joonise nr.      |
|---------------------------|------------------|
| Asendiplaan (M 1:500, A3) | EL-4-01, 2 lehte |
| Elektriskeem              | EL-7-01          |